

NIEUWSBRIEF

MEETBEHOEFTE & PRORAIL MEET | NUMMER 2 | Februari 2024



Het is alweer even geleden sinds de eerste nieuwsbrief. Ondanks dat we via verschillende wegen hebben gecommuniceerd over de voortgang en succesmomenten, leek het ons goed om via deze weg een grotere groep collega's mee te nemen in de voortgang en ontwikkelingen binnen het meetproces en ProRail MEET.

ProRail MEET in gebruik voor beheer meetbehoefte

Eind vorig jaar is voor het tweede jaar op rij ProRail MEET gebruikt voor het vaststellen van de meetbehoefte, ditmaal voor meetjaar 2025. Dit is gedaan voor de UFM-meettrein en Ultrasoon-metingen. ProRail MEET haalt wekelijks het meest actueel beschikbare spoorbeeld op en berekent de meetbehoefte voor iedere spoortak en wissel op basis van de geldende richtlijnen. Wanneer de meetbehoefte niet berekend kan worden doordat er te weinig informatie over een asset beschikbaar is, wordt deze aangevuld door de vakspecialisten Baan in de verschillende gebieden. Voor meetjaar 2025 is het beheerproces in ProRail MEET op twee plekken uitgebreid. Ten eerste worden specifieke situaties in het kader van veiligheid extra beoordeeld door de

systemspecialisten van ieder meetdomein. En als tweede is de meetbehoefte voor 2025 met ProRail MEET officieel geaccordeerd door management van AM-Techniek en AM-Dagelijkse Operatie. We zijn trots op dit resultaat en op de positieve geluiden die we horen over het gebruik van ProRail MEET.

Rode spoortakken

Binnen de meetpakketten voor 2025 en in het lopende jaar zijn recent enkele omissies geconstateerd. Deze ontbrekende assets bleken wel in ProRail MEET voor te komen met een meetbehoefte. Het risico hiervan is dat meetresultaten op deze locaties niet aangeleverd kunnen worden aan het systeem BBMS, of dat er niet gemeten wordt. Dit is uiteraard zeer onwenselijk. De betreffende locaties zijn inzichtelijk gemaakt en worden met de hand

EMAILADRES PRORAIL MEET

Voor vragen, opmerkingen of andere communicatie rond ProRail MEET hebben we een apart mailadres beschikbaar. Deze kunnen gestuurd worden aan:

prorailmeet@prorail.nl

gecorrigeerd. Gelukkig zijn inmiddels ook de oorzaken bekend. Een voorname oorzaak is dat omissies ontstaan door verschillen in actualiteit tussen het spoormodel in ProRail MEET en het RITS-spoormodel dat o.a. wordt gehanteerd in meetpakketten en BBMS. Alhoewel de bron voor beiden gelijk is, is de updatefrequentie tussen beiden verschillend: resp. eens per week en twee maal per jaar. Op korte termijn is de handmatige correctie een passende oplossing en er lopen initiatieven om voor de langere termijn een constructieve oplossing toe te passen zodat dit niet meer voor gaat komen.

Vervolgstappen ProRail MEET

Nadat de tweede versie van de meetbehoefte module is opgeleverd en succesvol in gebruik is genomen, is het project verder gegaan met de overige twee modules, die voor het beheer van de meetpakketten en de zogenaamde PRULA-viewer. Door verschillende omstandigheden heeft de afronding van deze twee modules flinke vertraging opgelopen. Dit is vervelend. Inmiddels is de draad opgepakt en we hopen in de komende periode de PRULA-viewer na een acceptatietest vrij te kunnen geven en daarna de module voor het meetpakkettenbeheer. Beide momenten worden uiteraard gecommuniceerd. Op de volgende pagina zijn afbeeldingen te zien van hoe beide modules er uit gaan zien.

ProRail MEET op Spoordata.nl

ProRail MEET heeft een plekje gekregen op Spoordata.nl, de toegangspoort tot de spoordata en applicaties van ProRail. Er is nu een aparte pagina voor ProRail

MEET beschikbaar met achtergrond informatie over de applicatie. Omdat ProRail MEET in principe een beheertool is, kan deze – op de PRULA-viewer na – niet door iedereen benaderd worden. Er is wel een web-kaart ontwikkeld waarin gegevens uit ProRail MEET worden vrijgegeven en deze zal binnenkort via o.a. Spoordata.nl te benaderen zijn. Verder worden hier ook veelgestelde vragen beantwoord.

Nieuwe medewerker

Inmiddels niet meer heel nieuw, maar sinds 1 juli vorig jaar is Rob Hovens begonnen als informatiespecialist bij de afdeling Conditiedata. Hij zal onder andere de rol van *Meetbehoeftecoördinator* op zich nemen en daarin alles omtrent het meetproces in de dagelijkse praktijk gaan ondersteunen. In die hoedanigheid is hij het eerste aanspreekpunt bij vragen over de meetbehoefte, meetpakketten, PRULA en het werken met ProRail MEET. Stefan Berghuis zal, in de rol van Product Owner, aanspreekpunt zijn voor alles omtrent technische zaken van ProRail MEET en de ontwikkeling van de applicatie.

Mochten er vragen zijn naar aanleiding van deze nieuwsbrief, dan beantwoorden we die uiteraard graag.

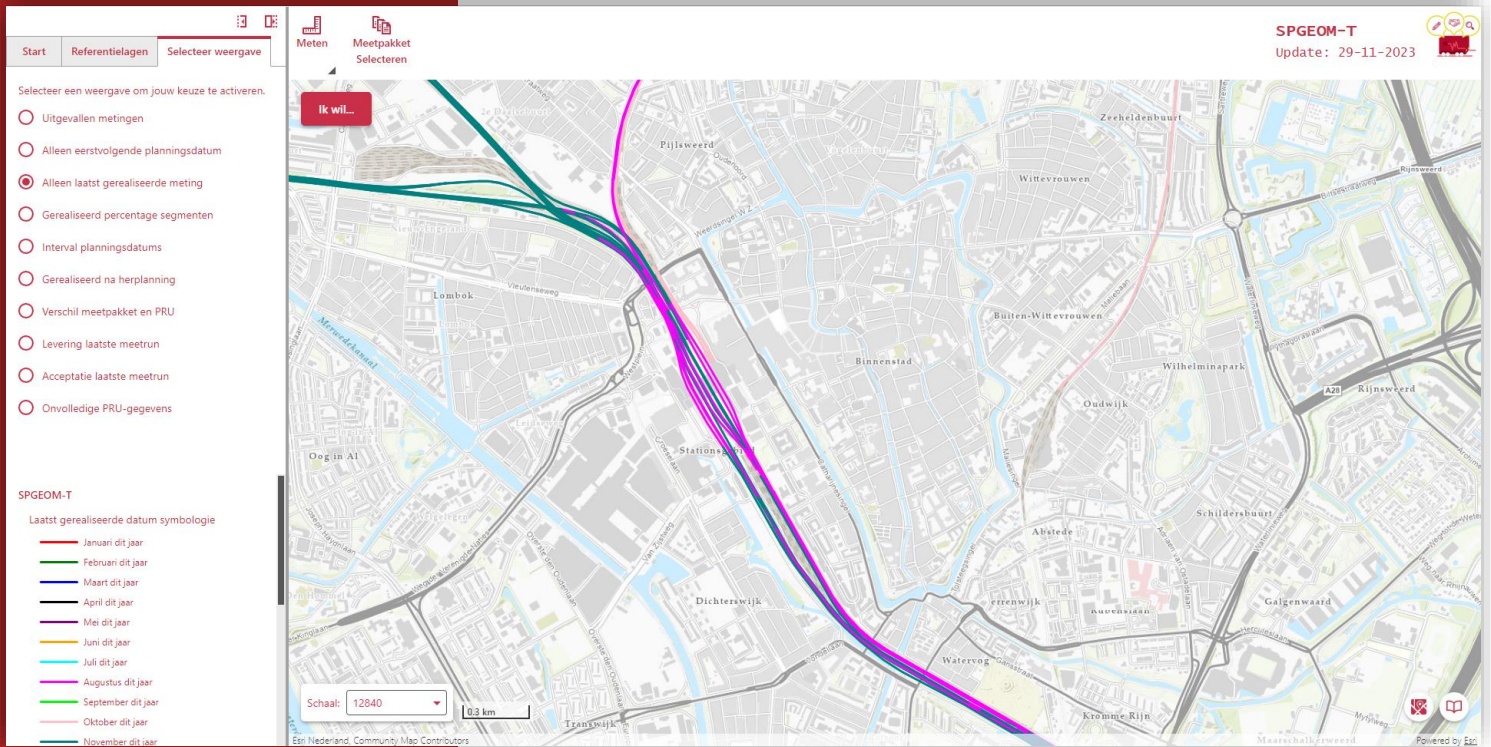
Stefan Berghuis – Product Owner

Matthijs van der Erve – Project manager ICT

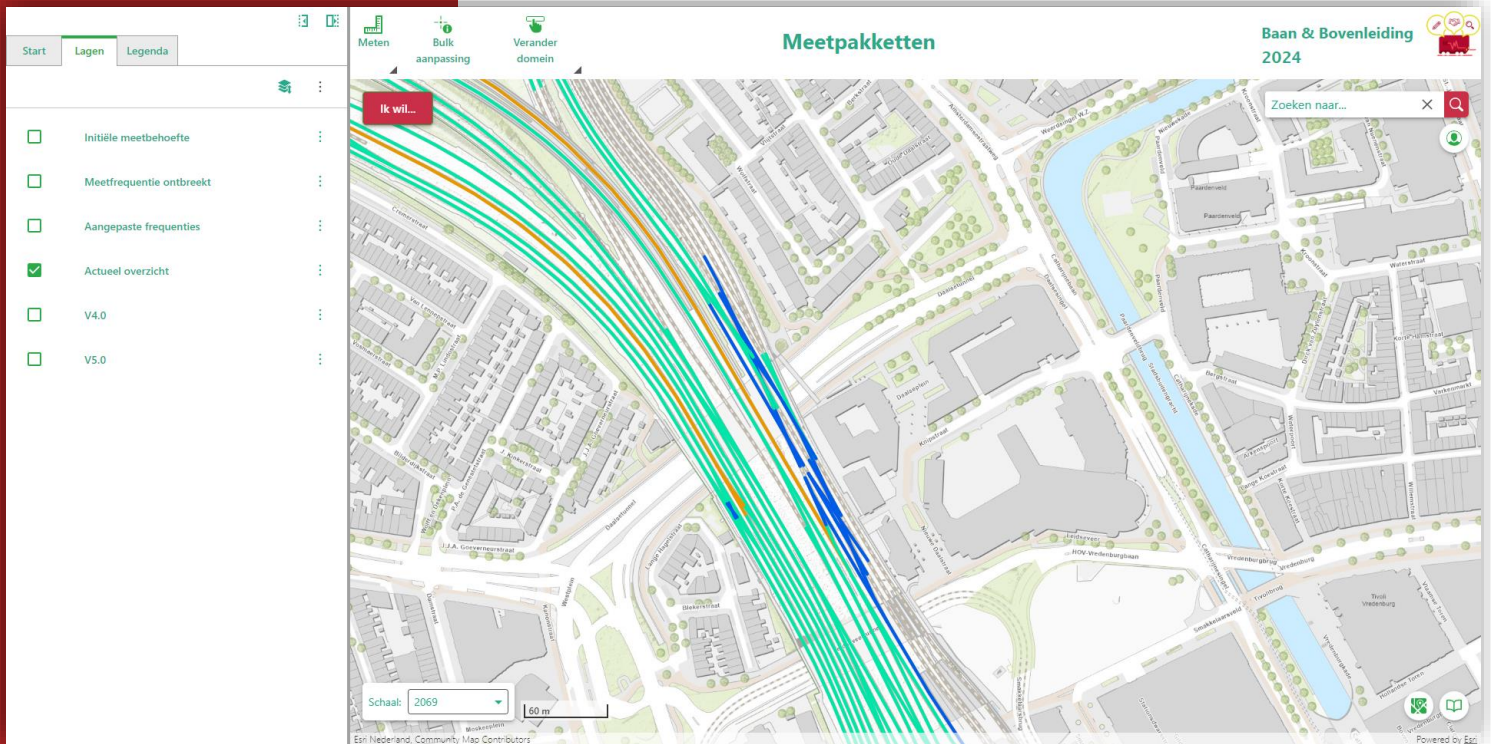
Rob Hovens – Meetbehoeftecoördinator

PRU-viewer

Totdat de PRULA-viewer van ProRail MEET in gebruik wordt genomen, is een tijdelijke viewer beschikbaar waarin PRU-gegevens getoond worden voor Spoorstaafdefecten en Spoorgeometrie. Deze is [hier](#) te bereiken.



ProRail MEET – PRULA-viewer



ProRail MEET – Module Meetpakkettenbeheer (in ontwikkeling)